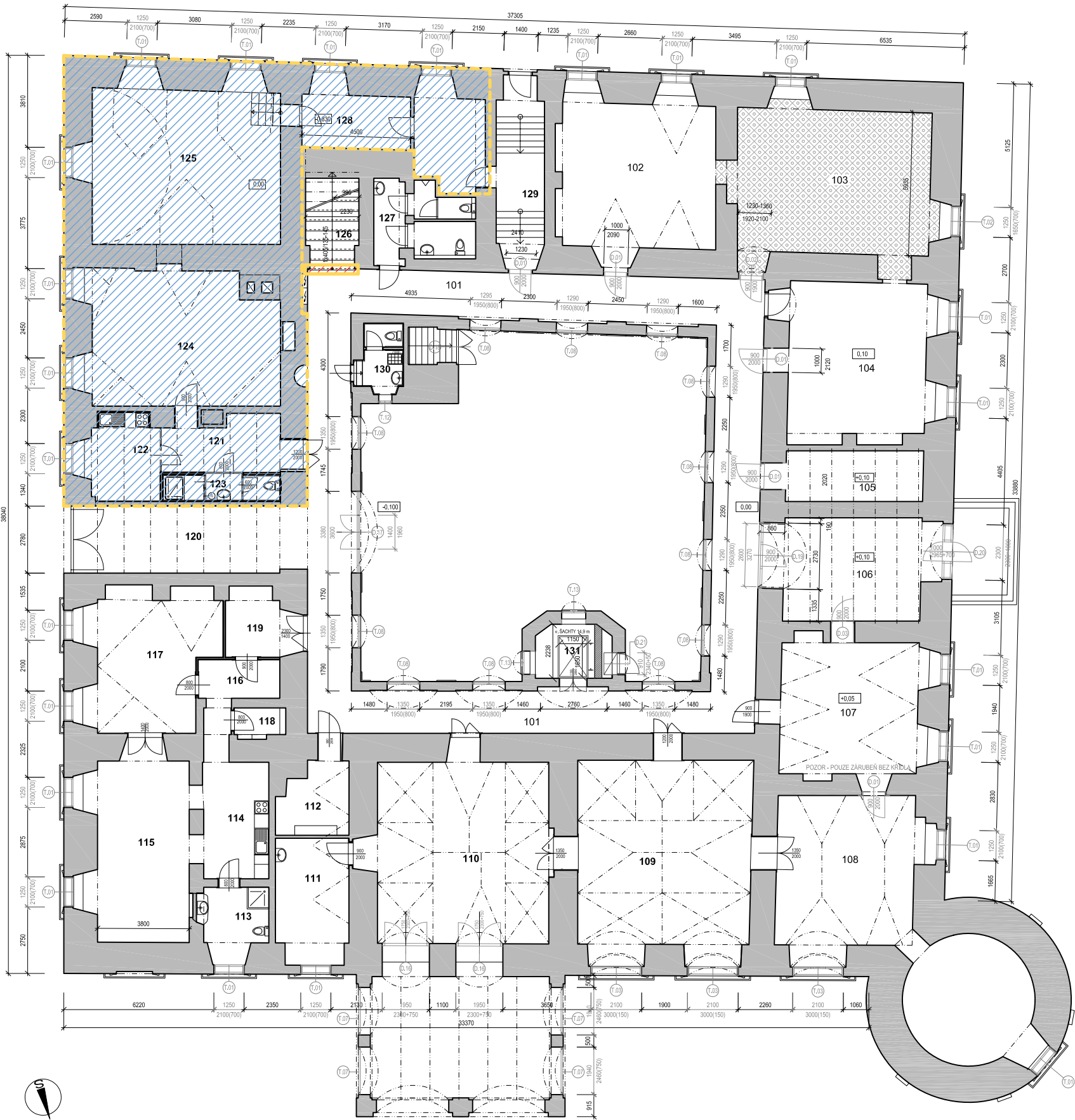


Celkový půdorys 1.NP - stávající stav



LEGENDA MÍSTNOSTÍ

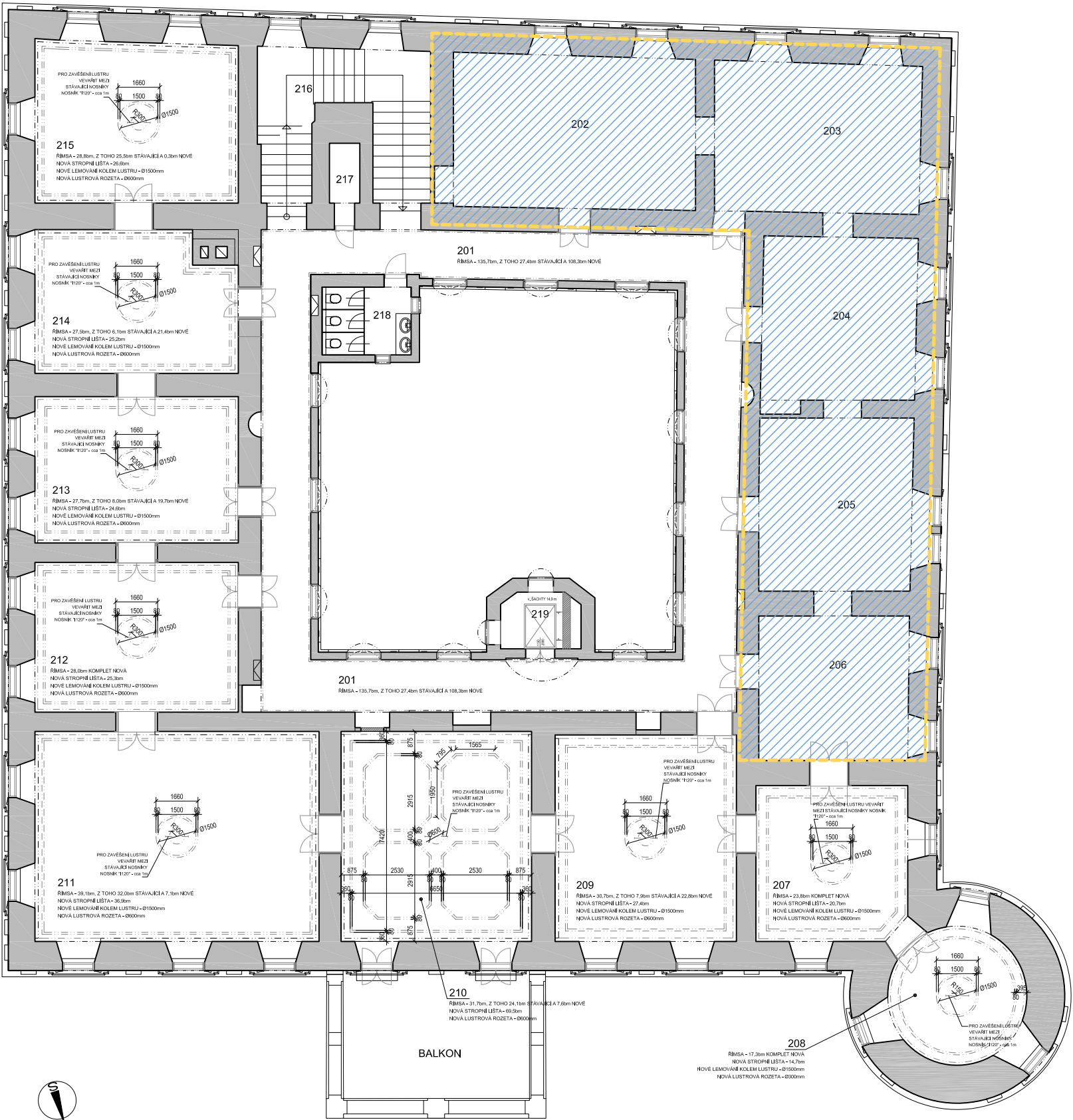
ČÍSLO	ÚČEL MÍSTNOSTI	SV. VÝŠKA [m]	PLOCHA [m ²]	POVRCHOVÉ ÚPRAVY		POZNÁMKA
				PODLAHA	PODHLÉD	
101	CHODBA	.	130,0	KER. DLAŽBA	STÁVAJÍCÍ KLENBA	.
102	VÝSTAVNÍ SÍŇ	.	41,7	BETON. MAZANINA	STÁVAJÍCÍ KLENBA	.
103	VÝSTAVNÍ SÍŇ	.	52,4	BETON. MAZANINA	.	.
104	VÝSTAVNÍ SÍŇ	.	40,9	BETON. MAZANINA	.	.
105	SKLAD	.	11,9	BETON. MAZANINA	.	.
106	VÝSTAVNÍ SÍŇ	.	28,9	BETON. MAZANINA	.	.
107	VÝSTAVNÍ SÍŇ	.	36,1	BETON. MAZANINA	STÁVAJÍCÍ KLENBA	.
108	VÝSTAVNÍ SÍŇ	3,640	38,1	KER. DLAŽBA	STÁVAJÍCÍ KLENBA	
109	OBŘADNÍ SÍŇ	3,760	59,2	KER. DLAŽBA	STÁVAJÍCÍ KLENBA	
110	VSTUPNÍ HALA	3,358	56,5	KER. DLAŽBA	STÁVAJÍCÍ KLENBA	
111	KANCELÁŘ	3,580	15,5	KER. DLAŽBA	STÁVAJÍCÍ KLENBA	
112	MÍSTNOST ELEKTRO-ROZVODNA	3,490	8,1	KER. DLAŽBA	STÁVAJÍCÍ KLENBA	OBKL. V=1500
113	KOUPELNA	3,580	8,0	KER. DLAŽBA	.	DŘEVĚNÁ LIŠTA
114	HALA , KUCHYŇ	3,800	13,7	KER. DLAŽBA	STÁVAJÍCÍ KLENBA	OBKL. MEZI SKŘÍŇKAMI
115	OBÝVACÍ POKOJ	.	33,6	KER. DLAŽBA	.	.
116	CHODBA	3,580	8,2	KER. DLAŽBA	.	DŘEVĚNÁ LIŠTA
117	LOŽNICE	3,580	29,4	KER. DLAŽBA	STÁVAJÍCÍ KLENBA	DŘEVĚNÁ LIŠTA
118	KOMORA	3,900	2,3	KER. DLAŽBA	.	
119	VSTUPNÍ HALA	3,635	8,1	KER. DLAŽBA	STÁVAJÍCÍ KLENBA	
120	PRŮJEZD	3,480	26,8	DŘEVĚNÉ ŠPALÍKY	SÁDROKARTON, S.V. 3600	
121	VSTUPNÍ HALA	3,880	10,9	KER. DLAŽBA	SÁDROKARTON, S.V. 3400	
122	KUCHYŇKA	3,880	9,1	KER. DLAŽBA	SÁDROKARTON, S.V. 3400	OBKL. V=1500
123	SOC.ZAŘÍZENÍ - WC, SPRCHA	3,880	5,3	KER. DLAŽBA	SÁDROKARTON, S.V. 3400	
124	EXPOZITURA ERP	3,480	43,8	PARKETY	STÁVAJÍCÍ KLENBA	
125	SKLAD	3,770	49,8	KER. DLAŽBA	STÁVAJÍCÍ KLENBA	
126	SCHODIŠTĚ	2,480	20,3	BETON. MAZANINA	.	OBKL. V=1500
127	WC - M	3,615	11,9	KAMENNÁ DLAŽBA	STÁVAJÍCÍ KLENBA	
128	SKLAD	.	22,2	.	STÁVAJÍCÍ KLENBA	.
129	SCHODIŠTĚ	.	15,3	BETON. MAZANINA	.	.
130	WC, ÚKLID	.	4,9	KER. DLAŽBA	.	.
131	VÝTAH	.	6,8	.	.	.

LEGENDA HMOT

- STÁVAJÍCÍ ZDIVO
- řešená část - "Návrh interiéru kavárny na zámku Linhartovy"
(Zákres do výkresu stávajícího stavu.)
- řešená část - "Návrh dělicí mříže"
(Zákres do výkresu stávajícího stavu.)

PRO ZÁKRES ŘEŠENÉ ČÁSTI BYL POUŽIT VÝKRESOVÝ
PODKLAD FIRMY STUDIO-D OPAVAS.R.O. Z ROKU 2018

Celkový půdorys 2.NP - stávající stav



LEGENDA MÍSTNOSTÍ

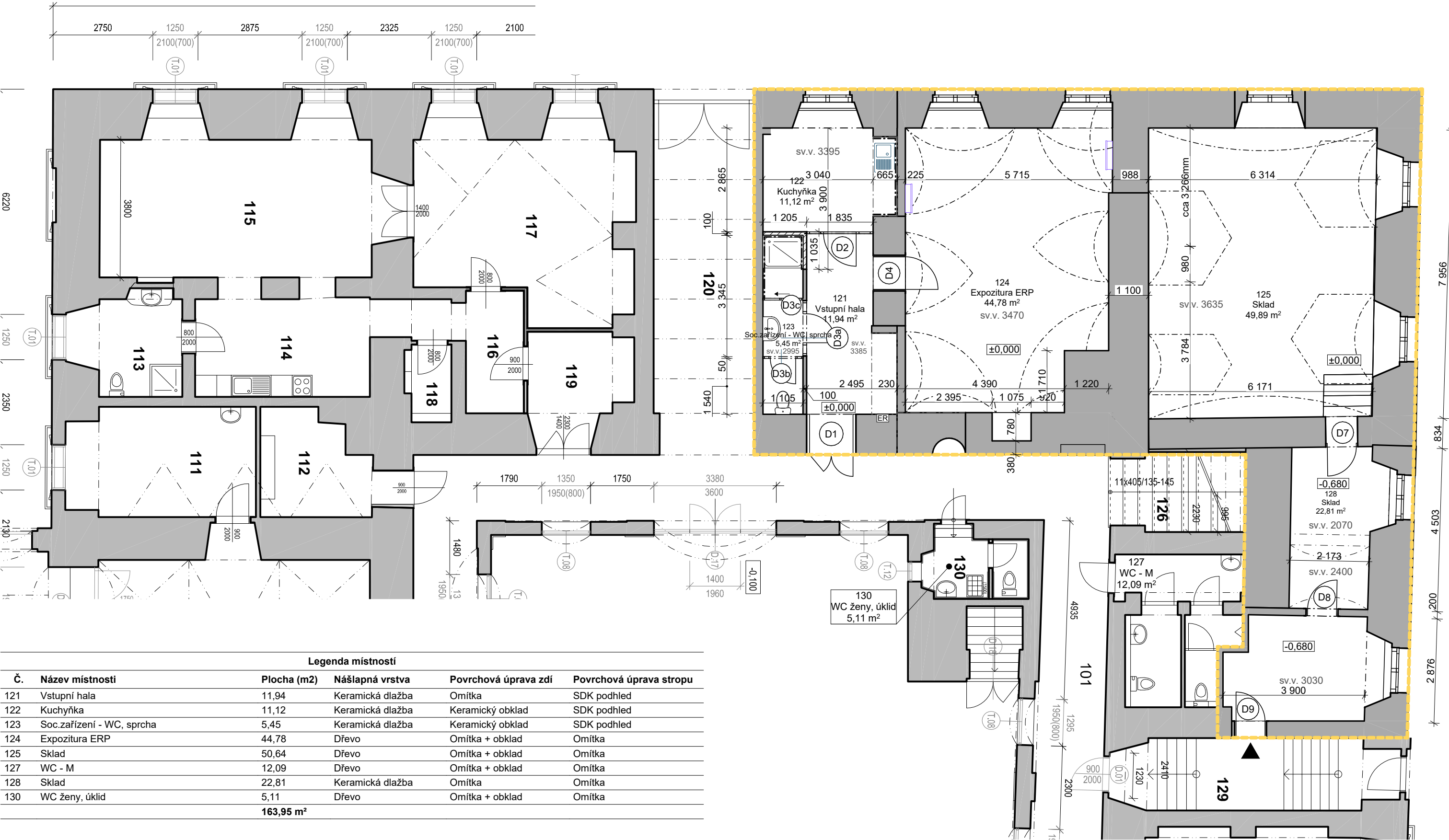
ČÍSLO	ÚČEL MÍSTNOSTI	SV. VÝŠKA [m]	PLOCHA [m ²]	POVRCHOVÉ ÚPRAVY		POZNÁMKA
				PODLAHA	PODHLIED	
201	CHODBA	4,10	145,00	BETON, MAZANINA	SÁDROKARTON	
202	VÝSTAVNÍ SÍŇ	4,10	61,00	BETONOVÁ MAZANINA	ŠTUKOVÝ NA BEDNĚNÍ	
203	VÝSTAVNÍ SÍŇ	4,10	51,00	BETONOVÁ MAZANINA	ŠTUKOVÝ NA BEDNĚNÍ	
204	VÝSTAVNÍ SÍŇ	4,10	44,00	BETONOVÁ MAZANINA	ŠTUKOVÝ NA BEDNĚNÍ	
205	VÝSTAVNÍ SÍŇ	4,10	46,00	BETONOVÁ MAZANINA	ŠTUKOVÝ NA BEDNĚNÍ	
206	VÝSTAVNÍ SÍŇ	4,10	46,00	MASIVNÍ DŘEVĚNÁ	ŠTUKOVÝ NA BEDNĚNÍ	
207	VÝSTAVNÍ SÍŇ	4,40	40,00	MASIVNÍ DŘEVĚNÁ	ŠTUKOVÝ NA BEDNĚNÍ	
208	VÝSTAVNÍ SÍŇ	4,10	28,30	MASIVNÍ DŘEVĚNÁ	ŠTUKOVÝ NA BEDNĚNÍ	
209	REPREZENTAČNÍ SÁL	4,40	61,00	MASIVNÍ DŘEVĚNÁ	ŠTUKOVÝ NA BEDNĚNÍ	
210	REPREZENTAČNÍ SÁL	4,10	65,00	MASIVNÍ DŘEVĚNÁ	ŠTUKOVÝ NA BEDNĚNÍ	
211	REPREZENTAČNÍ SÁL	4,10	98,00	MASIVNÍ DŘEVĚNÁ	ŠTUKOVÝ NA BEDNĚNÍ	
212	VÝSTAVNÍ SÍŇ	4,10	49,00	MASIVNÍ DŘEVĚNÁ	ŠTUKOVÝ NA BEDNĚNÍ	
213	VÝSTAVNÍ SÍŇ	4,10	48,00	MASIVNÍ DŘEVĚNÁ	ŠTUKOVÝ NA BEDNĚNÍ	
214	VÝSTAVNÍ SÍŇ	4,10	47,00	MASIVNÍ DŘEVĚNÁ	ŠTUKOVÝ NA BEDNĚNÍ	
215	VÝSTAVNÍ SÍŇ		54,00	MASIVNÍ DŘEVĚNÁ	ŠTUKOVÝ NA BEDNĚNÍ	
216	SCHODIŠTĚ		33,00	BETONOVÁ MAZANINA		
217	SKLAD	4,10	4,00	KER. DLAŽBA		
218	SKLAD	4,10	10,00	PVC, KERAM. DLAŽBA		
219	VÝTAH (PLOŠINA)		6,50	KER. DLAŽBA		

LEGENDA HMOT

- STÁVAJÍCÍ ZDIVO
- řešená část - "Návrh podlah, interiérových dveří, stropních podhledů a osvětlení v 2.NP na Zámku Linhartovy"
(Zákres do výkresu stávajícího stavu.)

PRO ZÁKRES ŘEŠENÉ ČÁSTI BYL POUŽIT VÝKRESOVÝ
PODKLAD FIRMY STUDIO-D OPAVAS.R.O. Z ROKU 2018

Půdorys řešené části 1.NP - stávající stav



Legenda místností					
Č.	Název místnosti	Plocha (m2)	Nášlapná vrstva	Povrchová úprava zdí	Povrchová úprava stropu
121	Vstupní hala	11,94	Keramická dlažba	Omítka	SDK podhled
122	Kuchyňka	11,12	Keramická dlažba	Keramický obklad	SDK podhled
123	Soc.zařízení - WC, sprcha	5,45	Keramická dlažba	Keramický obklad	SDK podhled
124	Expozitura ERP	44,78	Dřevo	Omítka + obklad	Omítka
125	Sklad	50,64	Dřevo	Omítka + obklad	Omítka
127	WC - M	12,09	Dřevo	Omítka + obklad	Omítka
128	Sklad	22,81	Keramická dlažba	Omítka	Omítka
130	WC ženy, úklid	5,11	Dřevo	Omítka + obklad	Omítka
		163,95 m²			

PRO ZÁKRES ŘEŠENÉ ČÁSTI BYL POUŽIT VÝKRESOVÝ
PODKLAD FIRMY STUDIO-D OPAVAS.R.O. Z ROKU 2018

Půdorys řešené části 1.NP - bourací práce a demontáže

BOURACÍ PRÁCE
odstranění keramického obkladu v nice (stará kuchyňská linka), a na bourané SDK příčce (včetně stěny pro výlevku)

BOURACÍ PRÁCE
prostup v SDK příčce, pod stropem; pro potrubí D100mm (odvětrání m.č.121)

DEMONTÁŽE
šetrná demontáž stávající výplně otvoru (= jednokřídlové dřevěné dveře, 2x boční světlík, 1x nadsvětlík). Tato výplň otvoru bude opět použita v této místnosti, avšak těsně za dveřmi do m.č.123

DEMONTÁŽE
šetrná demontáž stávajících dřevěných obložkových dveří (budou opětovně použity na stejném místě, ale budou otočeny - otevírání do m.č.121)

BOURACÍ PRÁCE
šetrné vybourání stavebního otvoru pro dveře v místě původního stavebního otvoru. Před zahájením bouracích prací je nutné provést pásové sondy - oklepání části omítky v těchto místech (např. vodorovný pruh v.100mm ve výšce 900mm), aby bylo zjištěno, kde přesně se původní stavební otvor nacházel. Průzkum **provádět v místnosti č.125**, zde jsou omítky v horším stavu.

LEGENDA ZNAČENÍ

- řešená část 1.NP ("Návrh interiéru kavárny na zámku Linhartovy").
- elektrický přímotop
- bourané konstrukce - SDK příčka
- bourané konstrukce - zdivo CPP, místa, původních zazděných otvorů
- D1 až D9 stávající dveře (D6, D7 - neobsazená pozice) podbarvené buňky = demontáž (likvidace nebo opětovná montáž s úpravou)



Legenda místností					
Č.	Název místnosti	Plocha (m2)	Nášlapná vrstva	Povrchová úprava zdí	Povrchová úprava stropu
121	Vstupní hala	11,94	Keramická dlažba	Omítka	SDK podhled
122	Kuchyňka	11,12	Keramická dlažba	Keramický obklad	SDK podhled
123	Soc.zařízení - WC, sprcha	5,45	Keramická dlažba	Keramický obklad	SDK podhled
124	Expozitura ERP	44,78	Dřevo	Omítka + obklad	Omítka
125	Sklad	50,64	Dřevo	Omítka + obklad	Omítka
127	WC - M	12,09	Dřevo	Omítka + obklad	Omítka
128	Sklad	22,81	Keramická dlažba	Omítka	Omítka
130	WC ženy, úklid	5,11	Dřevo	Omítka + obklad	Omítka
		163,95 m²			

BOURACÍ PRÁCE
1) šetrné vybourání stavebního otvoru pro mřížku 300x200mm (pod stropem);
2) vytvoření otvoru do stávajícího dveřního křídla pro mřížku 300x200mm (nad podlahou)

PRO ZÁKRES ŘEŠENÉ ČÁSTI BYL POUŽIT VÝKRESOVÝ PODKLAD FIRMY STUDIO-D OPAVAS.R.O. Z ROKU 2018



Půdorys řešené části 1.NP - nové konstrukce a prvky

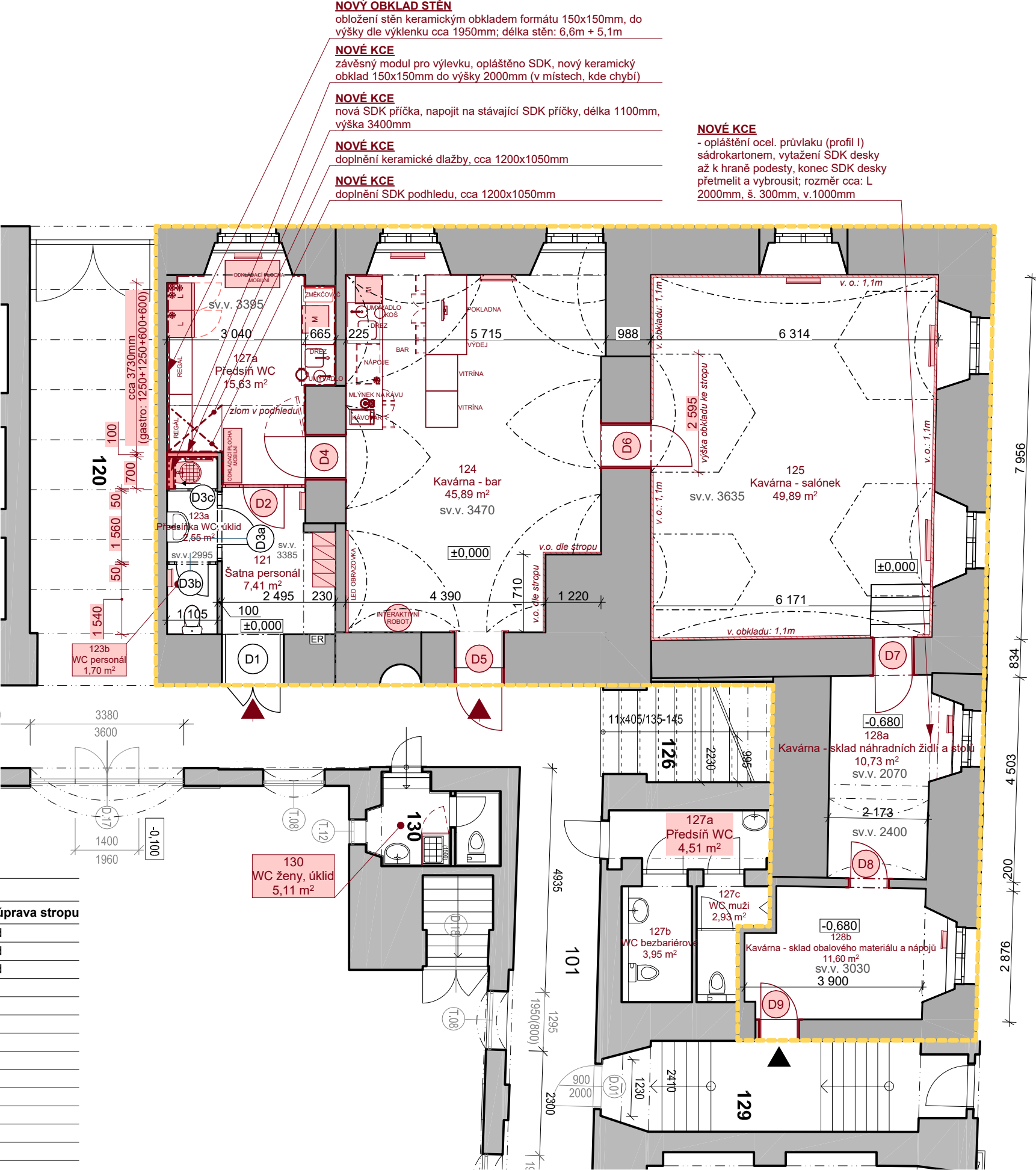
LEGENDA ZNAČENÍ

- řešená část 1.NP ("Návrh interiéru kavárny na zámku Linhartovy").
- elektrický přímotop
- Technologie gastronomického provozu, blíže řeší samostatný projekt
- nové konstrukce - blíže viz. popis
- D1 až D4

dveře stávající - stejná, případně posunutá/otočená poloha
- D5 až D9

dveře nové - dřevěné obložkové dveře, vzhled dle stávajících obložkových dveří

Legenda místností					
Č.	Název místnosti	Plocha (m2)	Nášlapná vrstva	Povrchová úprava zdi	Povrchová úprava stropu
121	Šatna personál	7,41	Keramická dlažba	Omítka	SDK podhled
123a	Předsíňka WC, úklid	2,55	Keramická dlažba	Keramický obklad	SDK podhled
123b	WC personál	1,70	Keramická dlažba	Keramický obklad	SDK podhled
124	Kavárna - bar	45,89	Dřevo	Omítka + obklad	Omítka
125	Kavárna - salónek	50,64	Dřevo	Omítka + obklad	Omítka
127a	Předsíň WC	4,51	Keramická dlažba	Keramický obklad	Omítka
127a	Předsíň WC	15,63	Dřevo	Omítka + obklad	Omítka
127b	WC bezbariérové	3,95	Keramická dlažba	Keramický obklad	Omítka
127c	WC muži	2,93	Keramická dlažba	Keramický obklad	Omítka
128a	Kavárna - sklad náhradních židlí a stolů	10,73	Dřevo	Omítka	Omítka
128b	Kavárna - sklad obalového materiálu a nápojů	11,60	Keramická dlažba	Omítka	Omítka
130	WC ženy, úklid	5,11	Keramická dlažba	Keramický obklad	Omítka
		162,66 m²			

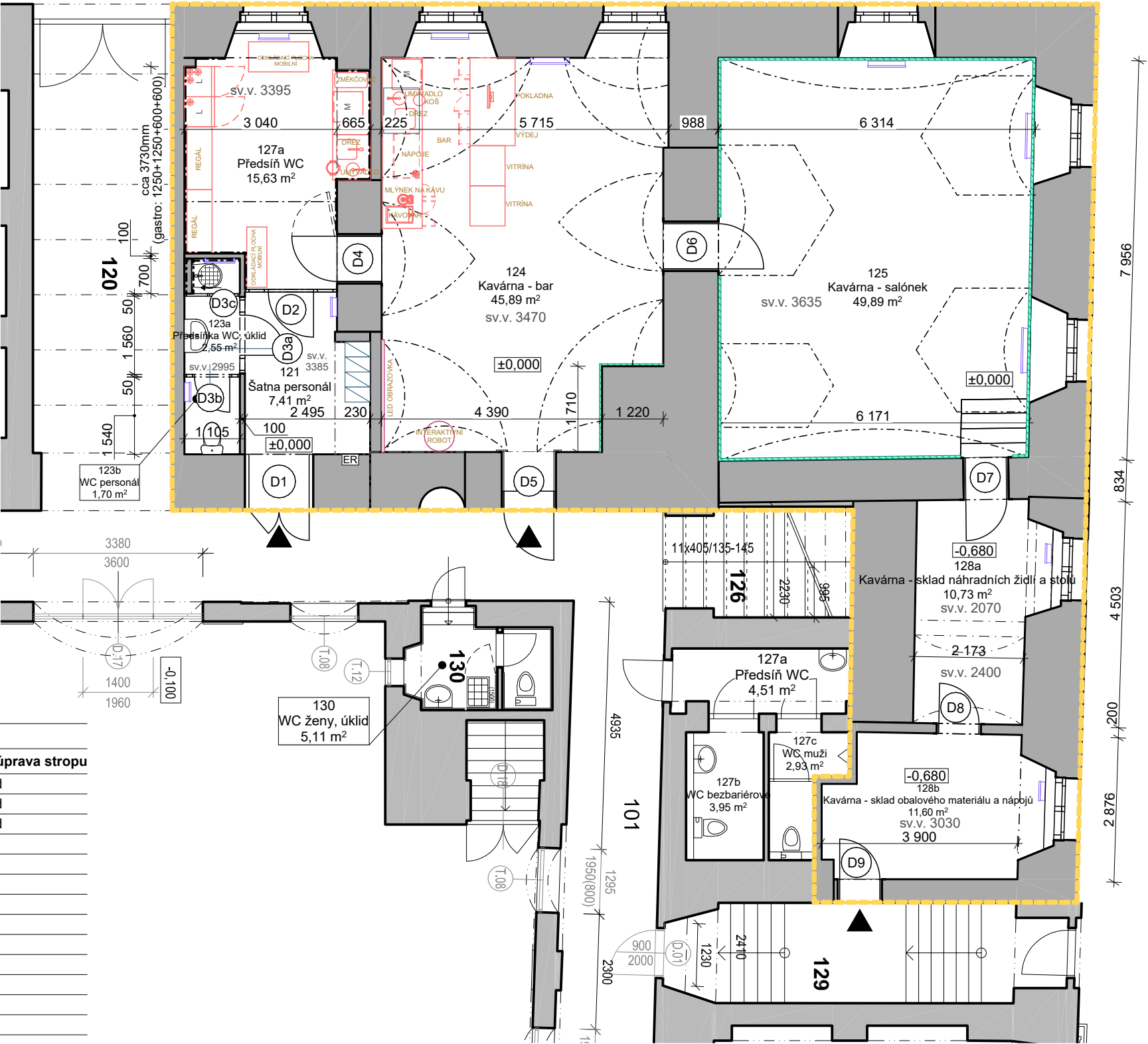


PRO ZÁKRES ŘEŠENÉ ČÁSTI BYL POUŽIT VÝKRESOVÝ
PODKLAD FIRMY STUDIO-D OPAVAS.R.O. Z ROKU 2018

Půdorys řešené části 1.NP - návrh dispozičního uspořádání

LEGENDA ZNAČENÍ

- řešená část 1.NP ("Návrh interiéru kavárny na zámku Linhartovy").
- elektrický přímotop
- trubkové otopné těleso elektrické
- Technologie gastronomického provozu, blíže řeší samostatný projekt
- nový dřevěný obklad stěn, v.1,1m (alt. ke stropu na vybraných místech)

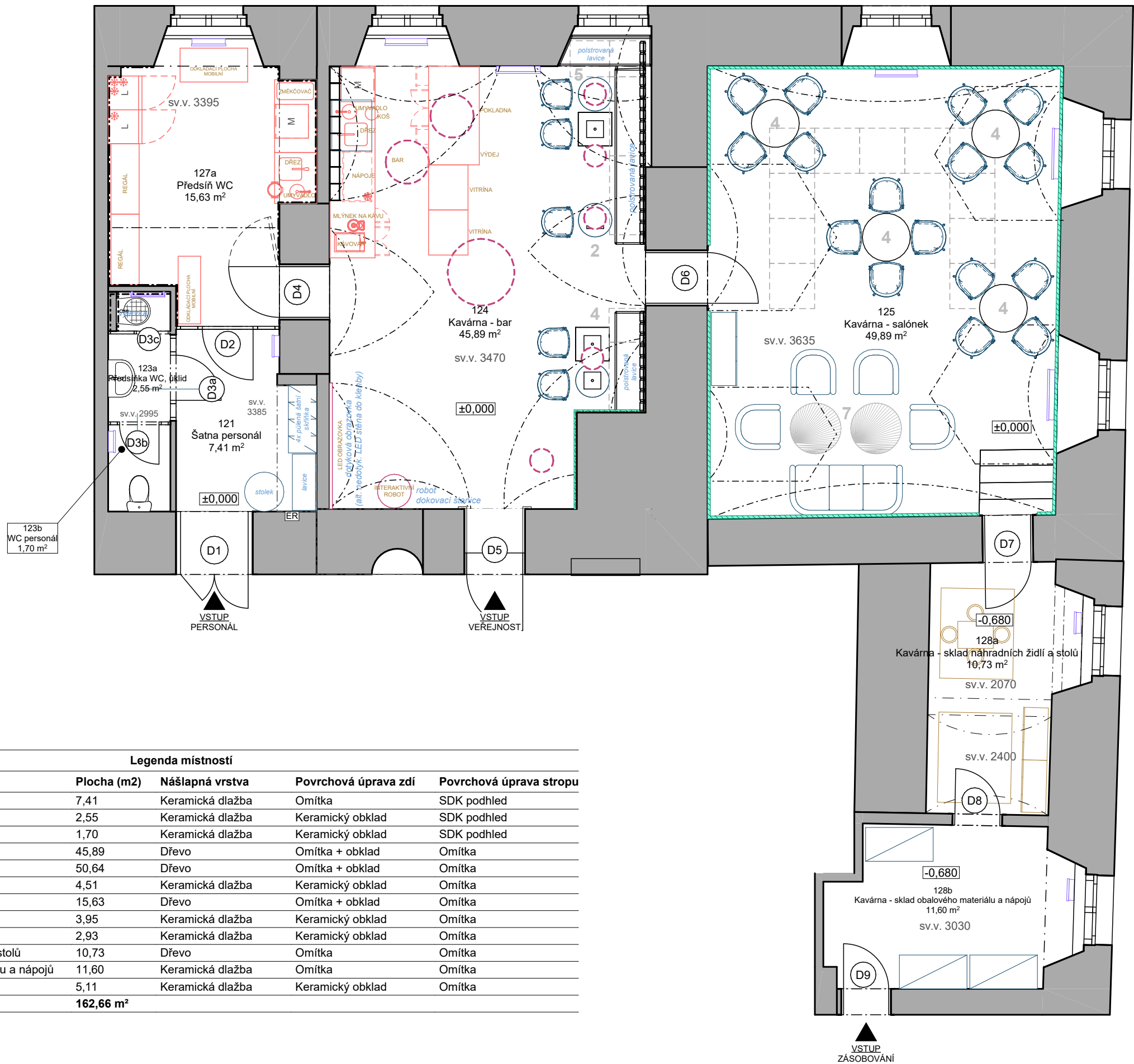


Legenda místností

Č.	Název místnosti	Plocha (m2)	Nášílapná vrstva	Povrchová úprava zdi	Povrchová úprava stropu
121	Šatna personál	7,41	Keramická dlažba	Omítka	SDK podhled
123a	Předsíňka WC, úklid	2,55	Keramická dlažba	Keramický obklad	SDK podhled
123b	WC personál	1,70	Keramická dlažba	Keramický obklad	SDK podhled
124	Kavárna - bar	45,89	Dřevo	Omítka + obklad	Omítka
125	Kavárna - salónek	50,64	Dřevo	Omítka + obklad	Omítka
127a	Předsíň WC	4,51	Keramická dlažba	Keramický obklad	Omítka
127a	Předsíň WC	15,63	Dřevo	Omítka + obklad	Omítka
127b	WC bezbariérové	3,95	Keramická dlažba	Keramický obklad	Omítka
127c	WC muži	2,93	Keramická dlažba	Keramický obklad	Omítka
128a	Kavárna - sklad náhradních židlí a stolů	10,73	Dřevo	Omítka	Omítka
128b	Kavárna - sklad obalového materiálu a nápojů	11,60	Keramická dlažba	Omítka	Omítka
130	WC ženy, úklid	5,11	Keramická dlažba	Keramický obklad	Omítka
		162,66 m²			

PRO ZÁKRES ŘEŠENÉ ČÁSTI BYL POUŽIT VÝKRESOVÝ
PODKLAD FIRMY STUDIO-D OPAVAS.R.O. Z ROKU 2018

Půdorys řešené části 1.NP - návrh interiéru



Legenda místností					
Č.	Název místnosti	Plocha (m2)	Nášílapná vrstva	Povrchová úprava zdi	Povrchová úprava stropu
121	Šatna personál	7,41	Keramická dlažba	Omítka	SDK podhled
123a	Předstíňka WC, úklid	2,55	Keramická dlažba	Keramický obklad	SDK podhled
123b	WC personál	1,70	Keramická dlažba	Keramický obklad	SDK podhled
124	Kávárna - bar	45,89	Dřevo	Omítka + obklad	Omítka
125	Kávárna - salónek	50,64	Dřevo	Omítka + obklad	Omítka
127a	Předstíň WC	4,51	Keramická dlažba	Keramický obklad	Omítka
127a	Předstíň WC	15,63	Dřevo	Omítka + obklad	Omítka
127b	WC bezbariérové	3,95	Keramická dlažba	Keramický obklad	Omítka
127c	WC muži	2,93	Keramická dlažba	Keramický obklad	Omítka
128a	Kávárna - sklad náhradních židlí a stolů	10,73	Dřevo	Omítka	Omítka
128b	Kávárna - sklad obalového materiálu a nápojů	11,60	Keramická dlažba	Omítka	Omítka
130	WC ženy, úklid	5,11	Keramická dlažba	Keramický obklad	Omítka
		162,66 m²			



Návrh dřevěných dveří 1.NP

ZJEDNODUŠENÝ SOUPIS DVEŘÍ 1.NP

D1 - BEZE ZMĚN

- stávající vnitřní dveře dvoukřídlé dřevěné; plné, s rovným nadpražím, včetně obložkové zárubně s kazetovým členěním
- povrch: lak lazurovací, křídlo dveří - hnědé, obložková zárubeň do m.č.132 - hnědá, obložková zárubeň do m.č.121 - bílá

D2 - DEMONTÁŽ A OPĚTOVNÁ MONTÁŽ DLE NÁVRHU

- stávající vnitřní dveře jednokřídlé s bočními světlíky a nadsvětlíkem

D3a, D3b - BEZE ZMĚN

- stávající vnitřní dveře jednokřídlé s bočními světlíky a nadsvětlíkem

D3c - BEZE ZMĚN (příp. demontáž)

- stávající vnitřní dveře jednokřídlé s bočními světlíky a nadsvětlíkem
- v případě zachování kompletních dveří D3c bude provedeno: vysazení posuvného křídla a jeho přesklení novým kaleným sklem s dvěma otvory (ve spodní a horní části; pro 2x provětrávací mřížku 300x200mm)

D4 - OTOČENÍ

- stávající vnitřní dveře jednokřídlé dřevěné; plné, s rovným nadpražím, včetně obložkové zárubně s kazetovým členěním
- barevné řešení: křídlo dveří i obložkové zárubně - barva bílá, dřevěný práh bude nově tmavší (dle odstínu dřevěné podlahy)
- tyto dveře budou šetrně demontovány a použity na stejném místě, budou otočeny - otevírání do m.č. 121

D5 - NOVÉ

- vnitřní dveře jednokřídlé dřevěné; plné, včetně obložkové zárubně s kazetovým členěním
- včetně dřevěného prahu, analogicky jako u dveří D1
- velikost stavebního otvoru pro dveře je daná velikostí stávající niky, tzn. šířka otvoru = 1075mm, výška otvoru = 1900mm, hloubka po vytvoření průchodu na chodbu = cca 1160mm
- členění dveří bude provedeno analogicky dle dveří D4
- barevné řešení dveří bude provedeno analogicky dle dveří D1, tzn.křídlo dveří - hnědé, obložková zárubeň do m.č.132 - hnědá, obložková zárubeň do m.č.124 - bílá (odstín dle oken), práh dveří - hnědý

D6 - NOVÉ

- vnitřní dveře jednokřídlé dřevěné; plné, včetně obložkové zárubně s kazetovým členěním
- bez prahu
- velikost stavebního otvoru pro dveře bude daná velikostí původního (nyní zazděného) stavebního otvoru, předběžný odhad: šířka otvoru = cca 980mm, výška otvoru = 2000mm, hloubka otvoru = cca 1100mm
- členění dveří bude provedeno analogicky dle dveří D4
- barevné řešení dveří bude provedeno analogicky dle dveří D4, tzn.křídlo dveří i obložkové zárubně - barva bílá (odstín dle oken)

D7 - NOVÉ

- demontáž stávajících nevyhovujících plechových dveří v ocelových zárubních
- nové vnitřní dveře jednokřídlé dřevěné; plné, včetně obložkové zárubně s kazetovým členěním
- bez prahu
- velikost stavebního otvoru cca: 900x2000mm, hl. zdi 840mm
- členění dveří bude provedeno analogicky dle dveří D4
- barevné řešení dveří bude provedeno analogicky dle dveří D4, tzn.křídlo dveří i obložkové zárubně - barva bílá (odstín dle oken)

D8, D9 - NOVÉ

- demontáž stávajících nevyhovujících dveří v těchto místech
- nové vnitřní dveře jednokřídlé dřevěné; plné, s rovným nadpražím, včetně obložkové zárubně bez kazetového členění (tenká zeď), včetně dřevěného prahu
- velikost stavebního otvoru cca: 900x2000mm, tl. zdi 200mm a 460mm
- členění dveřního křídla bude provedeno analogicky dle dveří D4
- barevné řešení dveří bude provedeno analogicky dle dveří D4, tzn.křídlo dveří i obložkové zárubně - barva bílá (odstín dle oken)

Fotodokumentace stávajícího stavu - Dveře D4



Fotodokumentace stávajícího stavu - Dveře D1



Návrh dřevěných obkladů stěn v 1.NP

popis:
- na stěny komínového tělesa (v místnosti č. 124) a na stěny po obvodu místnosti č.125 je navržen dřevěný dekorativní obklad (členění viz. ilustrační foto)
- obklad má dekorativní účel, avšak bude sloužit také jako krytí nově vedených elektroinstalací, na tomto obkladu budou ukončeny el.zásuvky a vypínače
- část obkladu bude sloužit také jako odkládací stěna na svršky, háčky na bundy budou vyřešeny dřevěnými hranolky kotvenými mezi svislé lamely, tyto háčky budou kotveny šikmo od svislé roviny

materiál obkladu:
masivní dřevo, opatřeno nátěrem v odstínu petrolejové modré (= šedší modrá s kapkou zelené; přesný odstín bude blíže specifikován v prováděcí dokumentaci DPI)

konstrukce:
obkladové prvky z masivního dřeva budou na stěnu uchyceny skrz podpůrný dřevěný rošt (latě z masivního dřeva), který bude kotven do stávajících stěn

rozměry:
obklad v místnosti 124:
- tvarosloví dle ilustračního fota je navrženo do výšky cca 1,1m;
- zbylá část komín. tělesa bude obložena dřevěnými latěmi orientovanými svisle (plastický efekt, viz vizualizace)
obklad v místnosti 125:
- navržen do výšky cca 1,1m (resp. bude ukončen 1-2cm pod patou kleneb),
- v místě dveří D6 je navrženo prodloužení obkladu až do výšky výklenku (klenby), řešeno analogicky jako obklad na komínovém tělese (tímto bude vytvořena odkládací stěna na bundy, kabáty apod.), viz vizualizace

specifikace:
blíší specifikace jednotlivých profilů a lamel viz slepý výkaz - Tabulka T01

ilustrační foto záměru



POZNÁMKA: vizualizace jsou pouze informativní, skutečný vzhled vybavení a svítidel je blíže specifikován v tabulkové části interiéru

Vizualizace záměru



Vizualizace záměru



Návrh dřevěných podlah v 1.NP

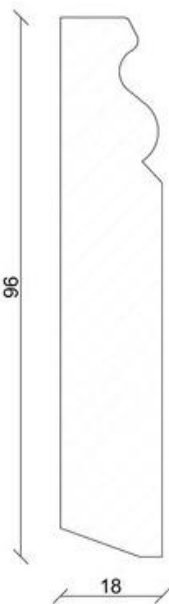
POPIS:

- v místnostech č. 124, 125 a 128a jsou navrženy dřevěné podlahy, včetně obkladu stávajících betonových schodů mezi místnostmi 125 a 128a
- **specifikace podlahy:** podlaha dubová hoblovaná tl. 22mm opatřena perem a drážkou
- **odstín** podlahy bude vzorkován dle odstínu dvevního křídla stávajících dveří (ozn. D1)
- **rozměry:** šířka jednotlivých "prken" bude 220mm, délka bude nahodilá (např. 800mm, 910mm, 1120mm, apod.) pro docílení lepšího efektu
- **sokl:** Podlahová lišta 18 x 96 x 2400 mm, smrk, bez suků, opatřeno bílým nátěrem (odstín dle obložkových zárubní dveří), typ lišty stejný jako u dřevěného obkladu stěn, viz přiložený obrázek; stěny s obkladem a stěna za barem nemá sokl
- předpokládaný rozsah viz vizualizace návrhu

POZNÁMKA: vizualizace jsou pouze informativní, skutečný vzhled vybavení a svítidel je blíže specifikován v tabulkové části interiéru

Vizualizace záměru (m.č. 124, a pohled na nové vstupní dveře do kavárny)

Vizualizace záměru (m.č. 125, v pozadí je vidět m.č. 128a dostupná skrz stávající betonové schody)



pohlahová lišta (sokl) - u obkladu stěn i dřevěných podlah bude použit stejný tvar profilu

Návrh kavárny

POZNÁMKA: vizualizace jsou pouze informativní, skutečný vzhled vybavení a svítidel je blíže specifikován v tabulkové části interiéru

Vizualizace záměru (m.č. 124)



Vizualizace záměru (m.č. 125)



Vizualizace záměru (m.č. 124)



Návrh dělicí mříže v 1.NP - varianta A

- POPIS:**
- nová dělicí mříž je navržena do stavebního otvoru s klenutým nadpražím, a to při vstupu na schodišťové rameno vedoucí do 2.NP; záměrem je oddělit výstavní prostory zámku od přízemí
 - šířka stavebního otvoru je 1833mm, výška po vrchol oblouku je 3156mm, v rozích 2925mm
 - mříž bude kovaná, její tvarosloví bude navazovat na tvarosloví mříže na schodišťové podestě (v pozadí - viz fotografie) a případně také na tvarosloví mříže v exteriéru (viz foto)
 - svislé tyče budou mít čtvercový průřez a zdobné prvky - podobně jako u mříže na podestě
 - mříž bude "vsazena" do stavebního otvoru, takže závěsy ("panty") budou v ostění otvoru
 - *podrobný nákres mříže bude zpracován v navazujícím prováděcím projektu (DPI)*



Zákres návrhu do fotografie stávajícího stavu



Řešení mříže na podestě



Řešení mříže v exteriéru zámku



Návrh dělicí mříže v 1.NP - varianta B

POPIS:

- nová dělicí mříž je navržena do stavebního otvoru s klenutým nadpražím, a to při vstupu na schodišťové rameno vedoucí do 2.NP; záměrem je oddělit výstavní prostory zámku od přízemí
- šířka stavebního otvoru je 1833mm, výška po vrchol oblouku je 3156mm, v rozích 2925mm
- mříž bude kovaná, její tvarosloví bude navazovat na tvarosloví mříže na schodišťové podestě (v pozadí - viz fotografie) a případně také na tvarosloví mříže v exteriéru (viz foto)
- svislé tyče budou mít čtvercový průřez a zdobné prvky - podobně jako u mříže na podestě
- mříž bude "vsazena" do stavebního otvoru, takže závěsy ("panty") budou v ostění otvoru
- *podrobný nákres mříže bude zpracován v navazujícím prováděcím projektu (DPI)*



Zákres návrhu do fotografie stávajícího stavu



Řešení mříže na podestě



Řešení mříže v exteriéru zámku



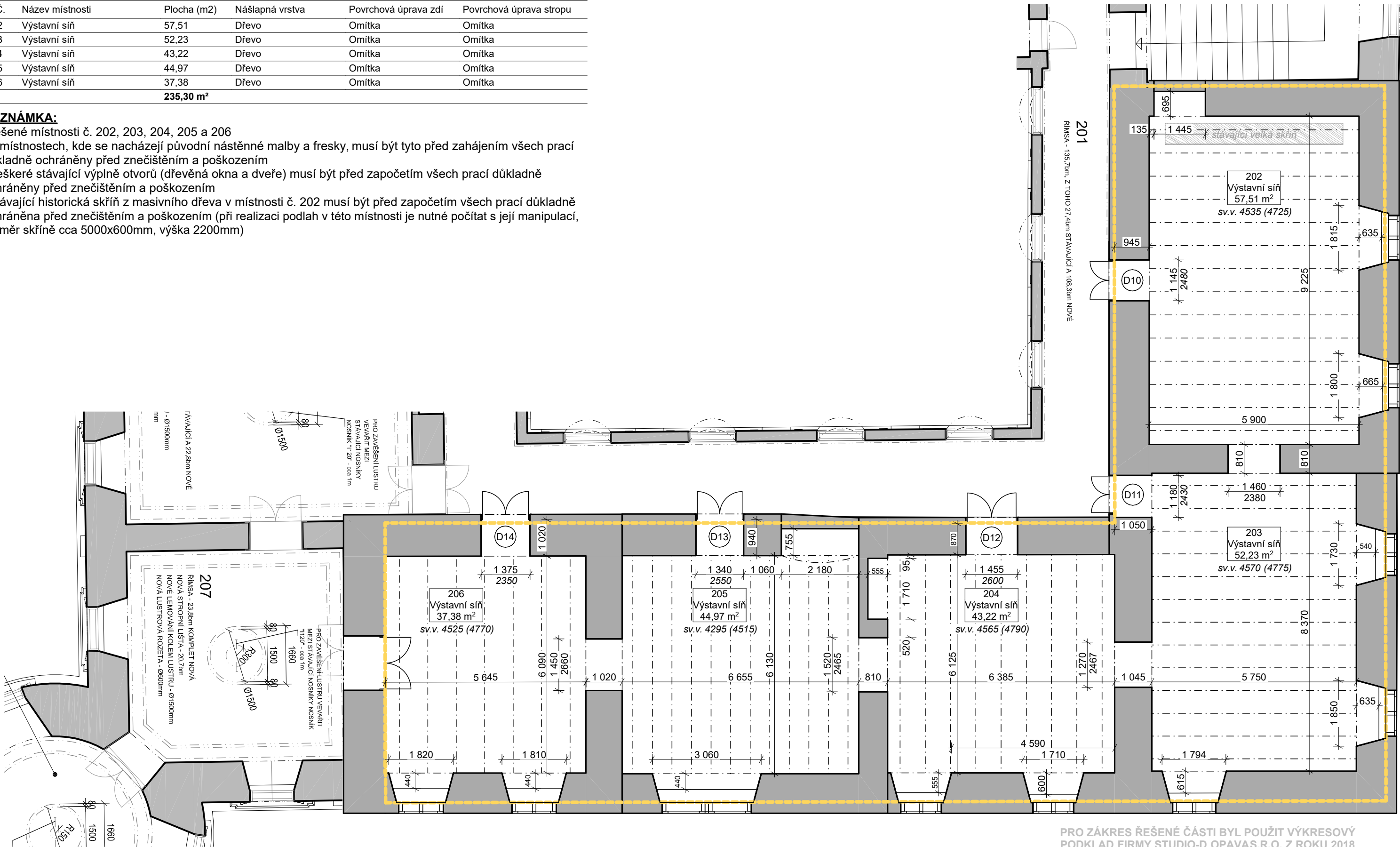
Půdorys řešené části 2.NP - stávající stav



Tabulka místností 2.NP					
Č.	Název místnosti	Plocha (m2)	Náslapná vrstva	Povrchová úprava zdí	Povrchová úprava stropu
202	Výstavní síň	57,51	Dřevo	Omítka	Omítka
203	Výstavní síň	52,23	Dřevo	Omítka	Omítka
204	Výstavní síň	43,22	Dřevo	Omítka	Omítka
205	Výstavní síň	44,97	Dřevo	Omítka	Omítka
206	Výstavní síň	37,38	Dřevo	Omítka	Omítka
		235,30 m²			

POZNÁMKA:

- řešené místnosti č. 202, 203, 204, 205 a 206
- v místnostech, kde se nacházejí původní nástěnné malby a fresky, musí být tyto před zahájením všech prací důkladně ochráněny před znečištěním a poškozením
- veškeré stávající výplně otvorů (dřevěná okna a dveře) musí být před započítím všech prací důkladně ochráněny před znečištěním a poškozením
- stávající historická skříň z masivního dřeva v místnosti č. 202 musí být před započítím všech prací důkladně ochráněna před znečištěním a poškozením (při realizaci podlah v této místnosti je nutné počítat s její manipulací, rozměr skříňe cca 5000x600mm, výška 2200mm)



PRO ZÁKRES ŘEŠENÉ ČÁSTI BYL POUŽIT VÝKRESOVÝ
PODKLAD FIRMY STUDIO-D OPAVAS.R.O. Z ROKU 2018

Půdorys řešené části 2.NP - návrh nových dveří



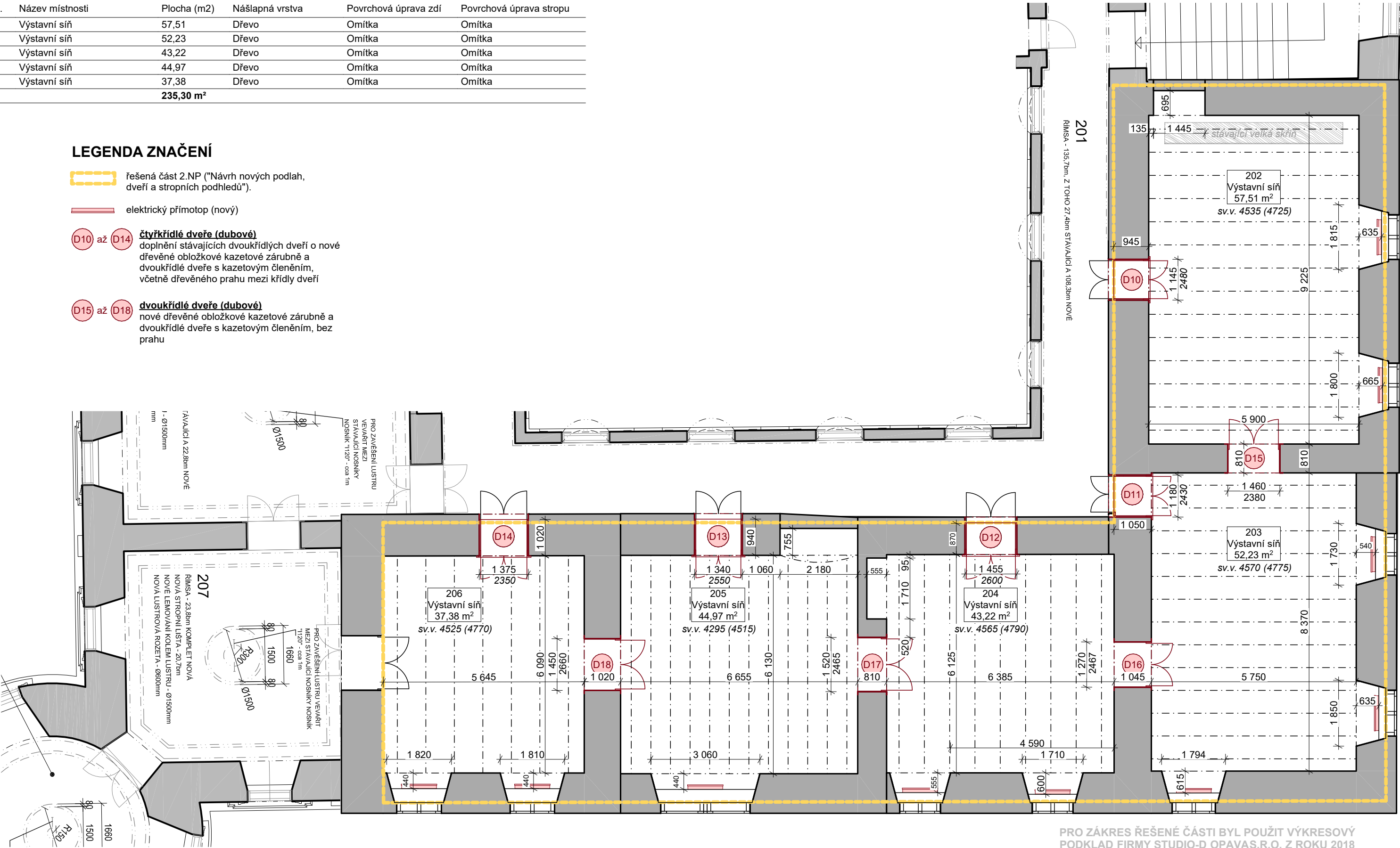
Tabulka místností 2.NP					
Č.	Název místnosti	Plocha (m2)	Nášlapná vrstva	Povrchová úprava zdí	Povrchová úprava stropu
202	Výstavní síň	57,51	Dřevo	Omítka	Omítka
203	Výstavní síň	52,23	Dřevo	Omítka	Omítka
204	Výstavní síň	43,22	Dřevo	Omítka	Omítka
205	Výstavní síň	44,97	Dřevo	Omítka	Omítka
206	Výstavní síň	37,38	Dřevo	Omítka	Omítka
		235,30 m²			

LEGENDA ZNAČENÍ

- řešená část 2.NP ("Návrh nových podlah, dveří a stropních podhledů").
- elektrický přímotop (nový)
- D10 až D14

čtyřkřídlé dveře (dubové)
doplnění stávajících dvoukřídlých dveří o nové dřevěné obložkové kazetové zárubně a dvoukřídlé dveře s kazetovým členěním, včetně dřevěného prahu mezi křídly dveří
- D15 až D18

dvoukřídlé dveře (dubové)
nové dřevěné obložkové kazetové zárubně a dvoukřídlé dveře s kazetovým členěním, bez prahu



PRO ZÁKRES ŘEŠENÉ ČÁSTI BYL POUŽIT VÝKRESOVÝ
PODKLAD FIRMY STUDIO-D OPAVAS.R.O. Z ROKU 2018

Návrh nových dřevěných dveří ve 2.NP

ZJEDNODUŠENÝ SOUPIS DVEŘÍ 2.NP

Ve 2.NP budovy budou navrženy historizující kazetové dveře z dřevěného masivu – dubu, povrchová úprava – lak lazurovací, odstín dle stávajících dveří. Stejným způsobem (dle logiky 3. etapy rekonstrukce zámku) budou řešeny i kazetové obložky zárubní.

D10, D11, D12, D13, D14 - STÁVAJÍCÍ DŘEVĚNÉ DVEŘE DVOUKŘÍDLÉ + NOVÁ KAZETOVÁ OBLOŽKA ZÁRUBNÍ + NOVÉ DVOUKŘÍDLÉ DVEŘE + NOVÝ DŘEVĚNÝ PRÁH

- nová obložková zárubeň s kazetovým členěním
- nová dveřní křídla s kazetovým členěním otevíravá směrem do výstavních síní (záměrem je dosažení 4 křídlych dveří mezi chodbou a výstavní síní)
- jednoduchý dřevěný práh (práhy budou provedeny pouze u dveří sousedící s chodbou m.č. 201)
- blíže viz přiložené fotografie a technické nákresy

D15, D16, D17, D18 - NOVÉ DŘEVĚNÉ DVEŘE VČETNĚ KAZETOVÉ OBLOŽKY ZÁRUBNÍ

- nové vnitřní dveře dvoukřídle dřevěné; plné s kazetovým členěním, včetně obložkové zárubně s kazetovým členěním
- dveře jsou bez prahu
- blíže viz přiložené fotografie a technické nákresy

FOTODOKUMENTACE STÁVAJÍCÍHO STAVU

Stávající dvoukřídle dveře s kazetovým členěním
Stávající obložkové zárubně s kazetovým členěním

- řešení nadpraží (foto vpravo)
- řešení čtyřkřídlych dveří, včetně prahu (foto vlevo dole)

Dveře mezi výstavními síněmi a chodbou 201



Dveře mezi m.č. 206 a 207



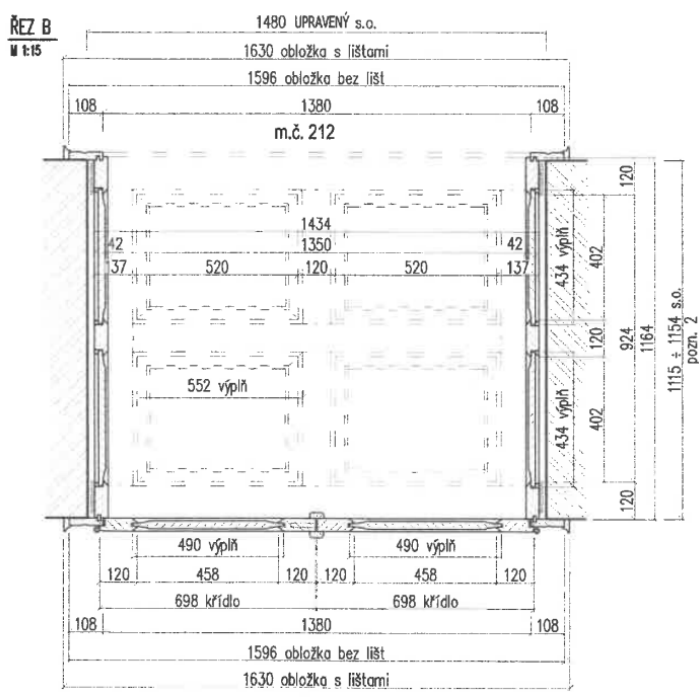
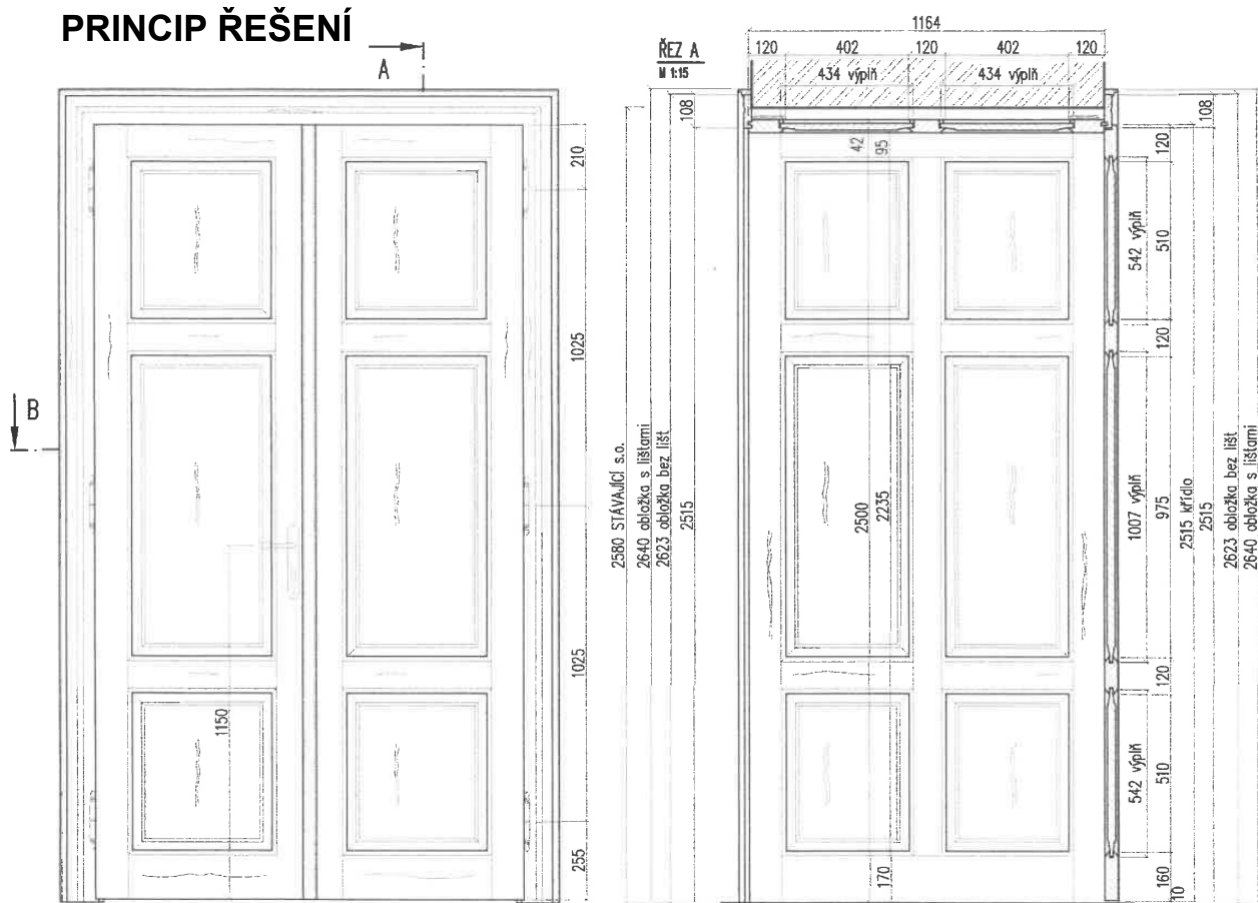
Dveře mezi výstavními síněmi



D11 - stávající stav



PRINCIP ŘEŠENÍ



Půdorys řešené části 2.NP - půdorys podhledů



Tabulka místností 2.NP					
Č.	Název místnosti	Plocha (m2)	Nášlapná vrstva	Povrchová úprava zdí	Povrchová úprava stropu
202	Výstavní síň	57,51	Dřevo	Omítka	Omítka
203	Výstavní síň	52,23	Dřevo	Omítka	Omítka
204	Výstavní síň	43,22	Dřevo	Omítka	Omítka
205	Výstavní síň	44,97	Dřevo	Omítka	Omítka
206	Výstavní síň	37,38	Dřevo	Omítka	Omítka
		235,30 m ²			

- POPIS:**
- v místnostech č. 202, 203, 204, 205 a 206 bude proveden nový dřevěný omítaný podhled s fabionem na rozhraní stěn a podhledů
 - současně s podhledem budou provedeny dekorační stropní lišty a lustrová rozeta
 - původní římsy se v těchto místnostech nedochovaly
 - nové římsy budou provedeny ze štukatérské sádry nebo jiných lehkých materiálů, a na zeď budou přilepeny nebo kotveny chemickou kotvou
 - zvolená římsa i tvar rozety navazují na poslední zrealizovanou a tedy přímo navazující místnost (tj. m.č. 207)
 - předpokládaný rozsah viz zobrazení v půdoryse
 - místnosti budou nově vymalovány bílou barvou (vyjma stěn s dochovanými malbami a freskami)
 - výška osazení a kotvení nového podhledu viz zobrazený detail



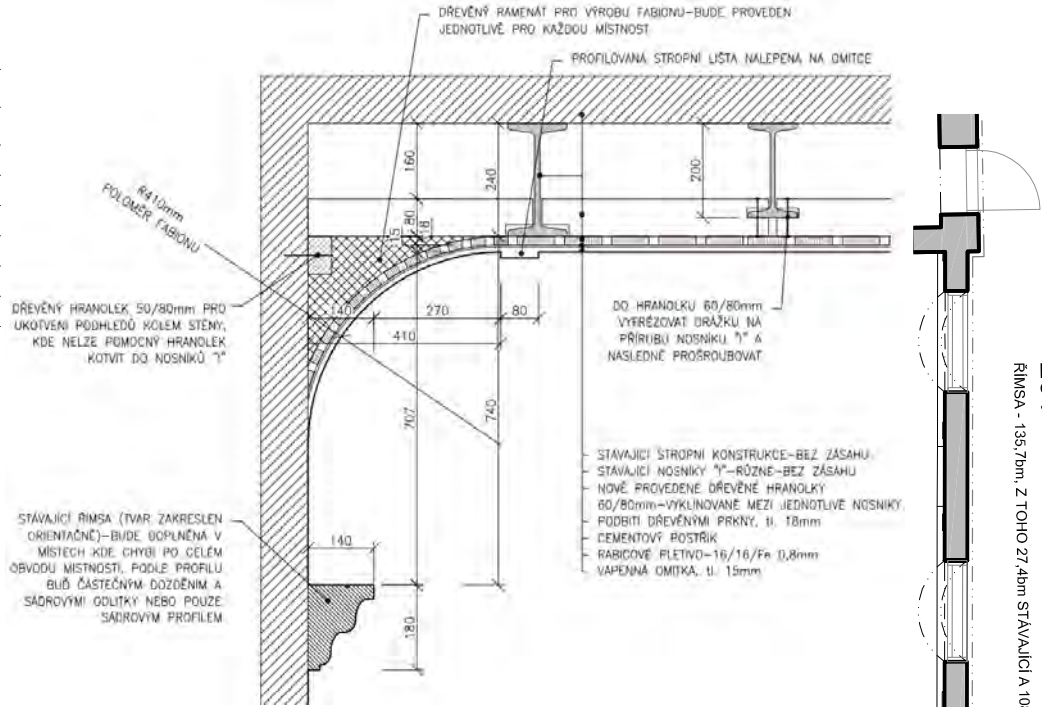
stropní dekorační rozeta
o rozměru 600/50mm,
polyuretanová, určená pro
místnosti 202, 203, 204, 205, 206;
počet: 7ks



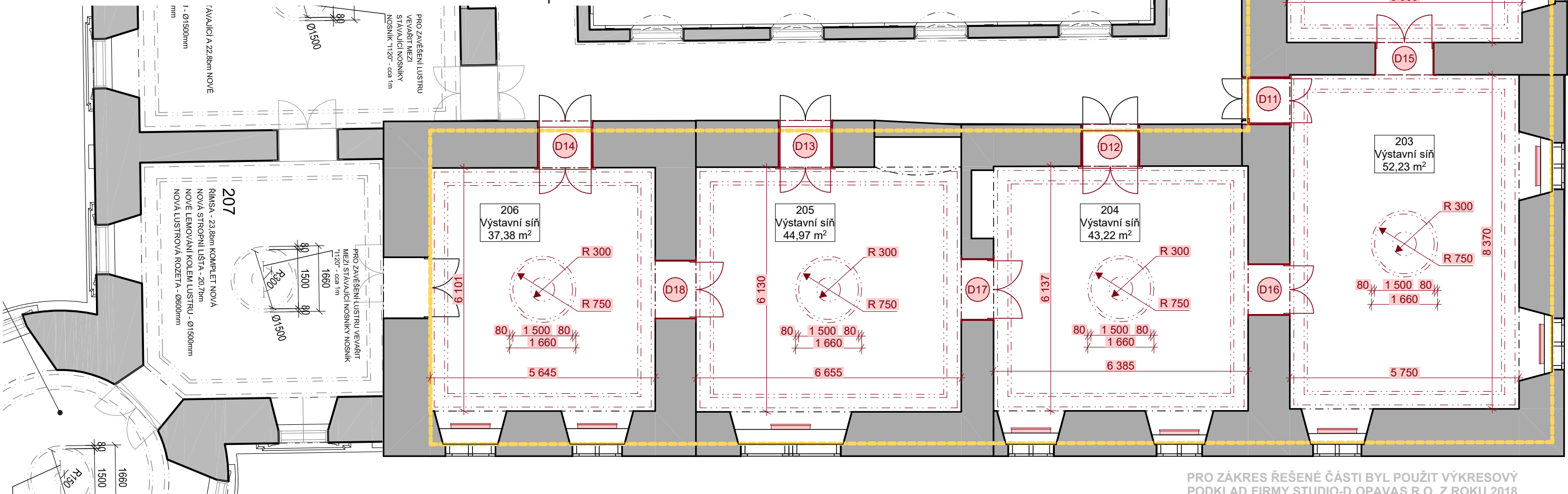
stropní dekorační lišta
o rozměru 80/19mm,
polyuretanová, určená pro
místnosti 202, 203, 204, 205, 206;
déłky jednotlivých lišt viz půdorys



nástěnná dekorační římsa
o rozměru 140/180mm, sádrová či
polyuretanová, určená pro místnosti
202, 203, 204, 205, 206;
déłky jednotlivých říms viz půdorys



ŘÍMSA - 135,7mm, Z TOHO 27,4mm STÁVAJÍCÍ A 108,3mm NOVÉ



PRO ZÁKRES ŘEŠENÉ ČÁSTI BYL POUŽIT VÝKRESOVÝ
PODKLAD FIRMY STUDIO-D OPAVAS.R.O. Z ROKU 2018

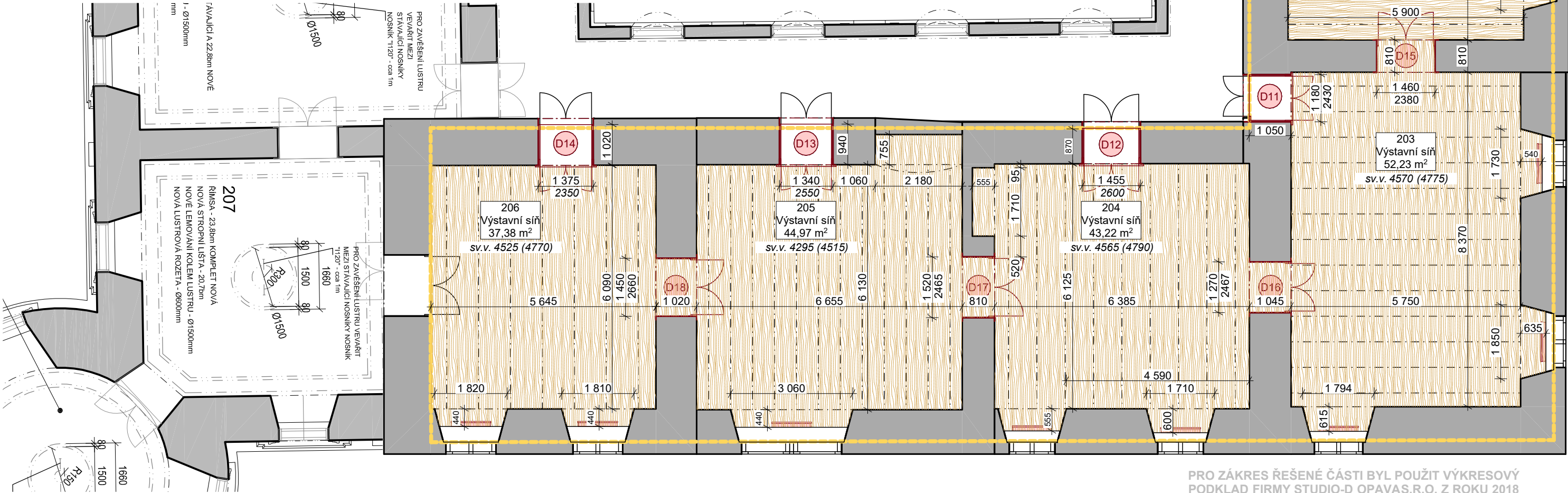
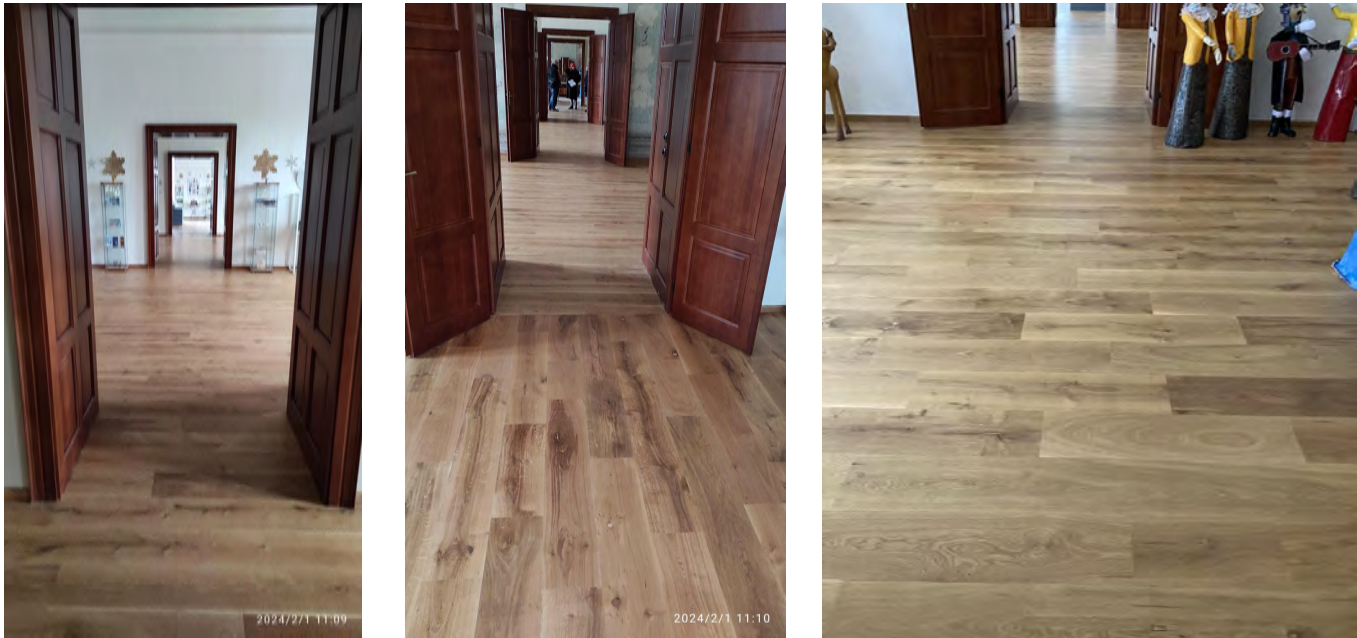
Půdorys řešené části 2.NP - nové dřevěné podlahy

POPIS:

- v místnostech č. 202, 203, 204, 205 a 206 jsou navrženy nové dřevěné podlahy, analogicky dle již zrealizovaných dřevěných podlah na tomto podlaží (viz přiložené fotografie)

- 1) bude provedeno šetrné odstranění stávajícího syntetického nátěru betonové podlahy, včetně soklíku;
- 2) bude provedeno vyrovnaní podlahy samonivelační stěrkou;
- 3) bude provedena nová dřevěná podlaha z masivních prken o rozměrech 22/220mm, délka bude nahodilá (např. 800mm, 910mm, 1120mm, apod.) pro docílení lepšího efektu; podlaha bude lepena na znavelovaný podklad (výškový rozdíl na 10m může být max 12mm); podlaha bude ukončena podlahovou lištou

specifikace podlahy: podlaha dubová hoblovaná tl. 22mm opatřena perem a drážkou; š.220mm; typ a odstín podlahy, včetně soklové lišty, je nutné vyvzorkovat dle stávající dřevěné podlahy na tomto podlaží; předpokládáný rozsah a orientace kresby dřeva viz půdorys



PRO ZÁKRES ŘEŠENÉ ČÁSTI BYL POUŽIT VÝKRESOVÝ
PODKLAD FIRMY STUDIO-D OPAVAS.R.O. Z ROKU 2018